

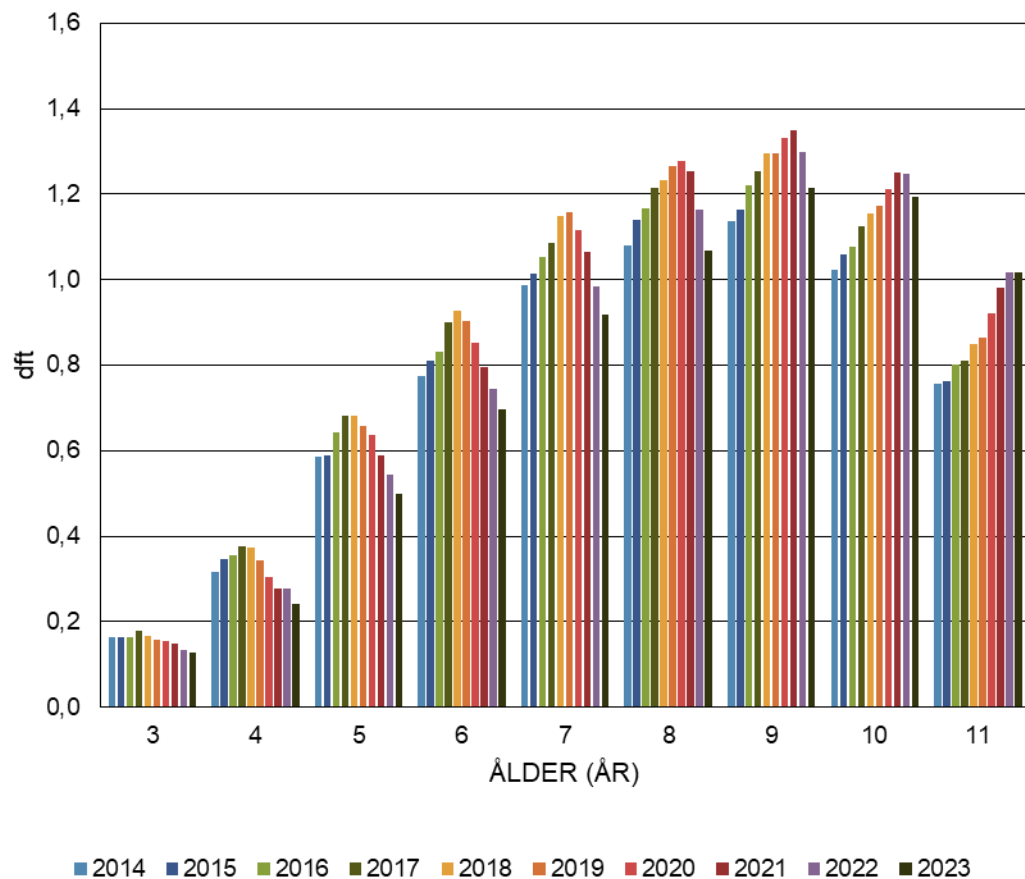
Rapporter - Karies

Svenskt kvalitetsregister för karies och parodontit

ÅRSRAPPORT 2023

Karierade och fyllda primära tänder efter åldersgrupp (3-11 år)

RAPPORT 10A



TEKNISK BESKRIVNING (RAPPORT 9A och B)

DELTAGANDE ORGANISATIONER: 23

TIDSPERIODER: 2014 till 2023

PATIENTER: Unika patienter 3-11 år med uppgift om status aktuellt år eller närmast föregående år

n = 892 501 (2023)

För n-tal övriga år, kontakta SKaPa

BERÄKNING:

Täljare: Totalt antal karierade och fyllda primära tänder (dft) beräknas för varje ålder

Nämnare: Totalt antal patienter med kariesstatus i respektive ålder och år

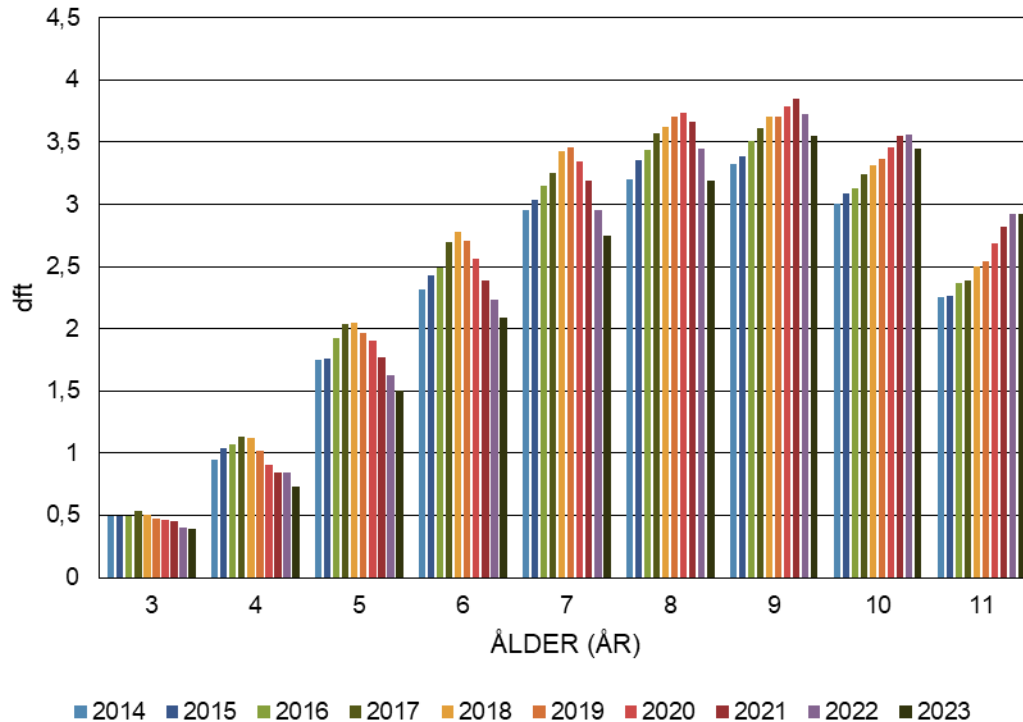
Karierade och fyllda primära tänder, 2013 och 2023, efter åldersgrupp (3-9 år) och organisation

RAPPORT 10B

	3 år		4 år		5 år		6 år		7 år		8 år		9 år		10 år		11 år	
	2023	förändr. Jmf 2013	2023	förändr. Jmf 2013	2023	förändr. Jmf 2013	2023	förändr. Jmf 2013	2023	förändr. Jmf 2013	2023	förändr. Jmf 2013	2023	förändr. Jmf 2013	2023	förändr. Jmf 2013	2023	förändr. Jmf 2013
Medelvärde samtliga	0,13	-0,01	0,24	-0,06	0,50	-0,04	0,70	-0,05	0,92	-0,01	1,07	0,03	1,21	0,12	1,19	0,17	1,02	0,24
Folk tandvården Stockholm	0,12	0,00	0,20	-0,02	0,47	-0,02	0,59	-0,04	0,88	0,03	0,97	0,09	1,11	0,08	1,05	0,11	0,68	0,02
Folk tandvården Uppsala	0,07	-0,03	0,18	-0,02	0,38	-0,01	0,56	0,03	0,78	0,09	0,90	0,04	1,08	0,17	0,95	0,08	0,65	-0,05
Folk tandvården Sörmland	0,12	-0,02	0,22	-0,10	0,51	-0,04	0,72	-0,06	0,99	-0,10	1,15	-0,13	1,37	0,01	1,49	0,14	1,54	0,15
Folk tandvården Östergötland	0,11	-0,12	0,25	-0,15	0,59	-0,30	0,74	-0,22	0,97	-0,12	1,24	-0,12	1,46	0,14	1,51	0,15	1,65	0,17
Folk tandvården Jönköping	0,11	-0,02	0,27	-0,03	0,50	-0,32	0,73	-0,04	0,93	0,10	1,09	0,07	1,13	0,08	1,09	0,16	0,84	0,07
Folk tandvården Kronoberg	0,20	0,01	0,32	-0,09	0,57	-0,13	0,86	-0,18	1,14	-0,04	1,37	0,09	1,52	0,29	1,38	0,29	0,95	0,15
Folk tandvården Kalmar	0,19	0,05	0,18	-0,14	0,50	0,00	0,82	0,09	0,89	0,01	1,18	0,13	1,19	0,11	1,18	0,18	0,86	0,00
Folk tandvården Gotland	0,37		0,34		1,07		0,77		0,79		1,13		1,16		1,09		1,31	
Folk tandvården Blekinge	0,16	-0,04	0,33	-0,10	0,65	0,01	0,91	-0,05	1,14	0,08	1,32	0,03	1,58	0,26	1,78	0,38	1,92	0,38
Folk tandvården Skåne	0,18	-0,01	0,33	-0,13	0,64	-0,03	0,90	-0,11	1,11	-0,08	1,39	0,11	1,57	0,28	1,65	0,47	1,75	0,94
Folk tandvården Halland	0,12	-3,13	0,25	-5,32	0,50	-3,78	0,73	-3,27	0,99	-1,28	1,15	-0,42	1,25	1,05	1,28	1,28	1,29	0,29
Folk tandvården Västra Götaland	0,13	0,00	0,24	-0,07	0,49	-0,02	0,69	-0,06	0,87	-0,09	1,02	-0,07	1,13	0,02	1,05	0,06	0,79	0,06
Folk tandvården Värmland	0,21	0,10	0,32	0,08	0,62	0,07	0,97	0,22	1,27	0,40	1,24	0,27	1,42	0,48	1,59	0,76	1,48	0,95
Folk tandvården Örebro	0,15		0,27		0,49		0,72		0,95		1,10		1,29		1,38		1,42	
Folk tandvården Västmanland	0,12	-0,03	0,28	-0,02	0,54	-0,12	0,85	-0,05	1,06	0,08	1,13	0,03	1,26	0,11	1,10	0,11	0,80	0,09
Folk tandvården Dalarna	0,13	-0,03	0,22	-0,18	0,43	-0,07	0,63	-0,02	0,81	0,09	0,97	0,11	1,11	0,24	0,97	0,14	0,73	0,13
Folk tandvården Gävleborg	0,13	0,03	0,26	-0,01	0,46	-0,05	0,63	-0,05	0,77	0,01	0,92	-0,03	1,02	0,04	0,94	0,03	0,68	0,02
Folk tandvården Västernorrland	0,12	0,03	0,22	-0,07	0,48	0,03	0,70	0,08	0,83	0,05	1,10	0,18	1,12	0,15	1,12	0,16	0,82	0,11
Folk tandvården Jämtland	0,14	-0,10	0,24	-0,14	0,45	-0,09	0,57	-0,13	0,76	-0,11	0,77	-0,13	1,03	-0,04	0,89	-0,18	0,61	-0,09
Folk tandvården Västerbotten	0,06	-0,02	0,17	-0,03	0,34	-0,07	0,51	-0,05	0,71	-0,02	0,79	-0,13	0,94	-0,05	0,99	0,02	0,77	0,15
Folk tandvården Norrbotten	0,10	-0,03	0,20	-0,09	0,35	-0,09	0,58	-0,12	0,84	0,06	0,92	0,00	1,12	0,13	1,16	0,12	1,25	0,48
Praktikertjänst	0,15		0,22		0,41		0,45		0,53	0,03	0,65		0,73	0,73	0,68	0,68	0,52	

Karierade och fyllda primära tänder efter åldersgrupp (3-11 år), SiC- index RAPPORT 10C

SiC-index för 3-11 åringar - utveckling över år
2014-2023



TEKNISK BESKRIVNING

DELTAGANDE ORGANISATIONER: 23

TIDSPERIODER: 2014 till 2023

PATIENTER: Unika patienter 3-11 år med uppgift om status aktuellt år eller närmast föregående år

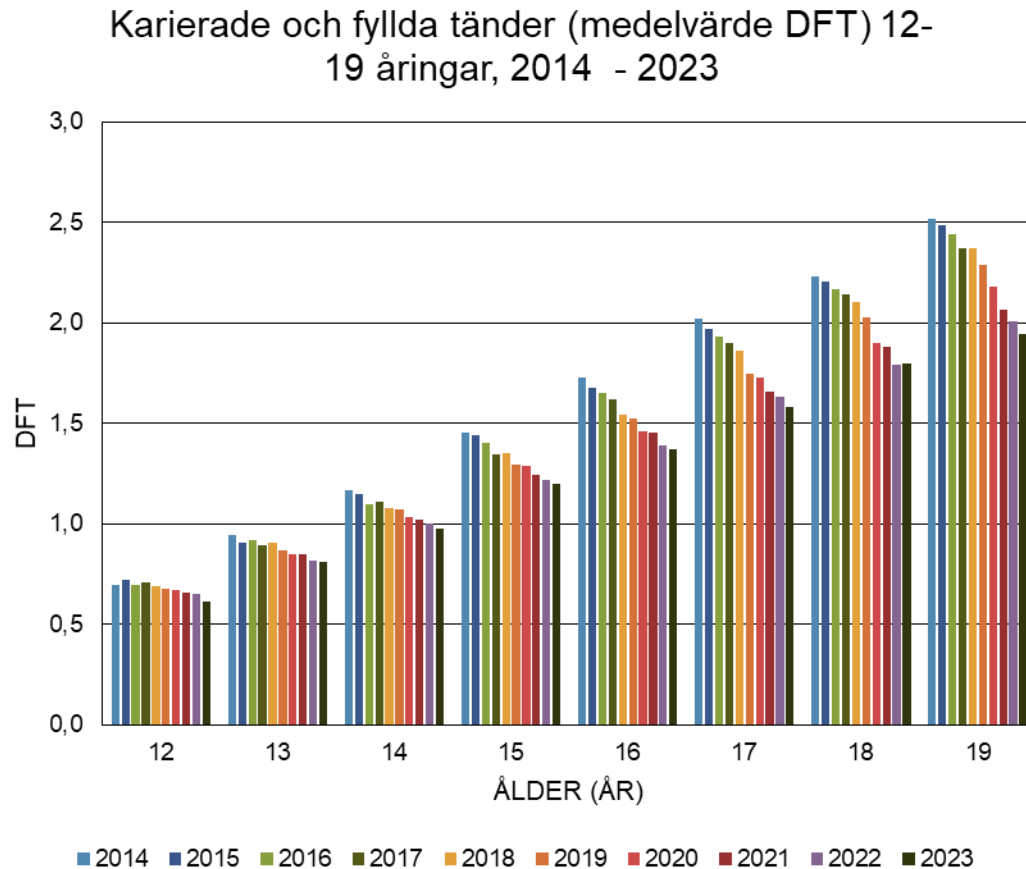
n = 297 569

BERÄKNING:

SiC-index utgörs av medelvärde DFT (dft för 6-åringar) för den tredjedel av patienterna med högst DFT. SiC-index redovisas för varje årsålder

Karierade och fyllda tänder efter åldersgrupp (12-19 år)

RAPPORT 10D



TEKNISK BESKRIVNING

DELTAGANDE ORGANISATIONER: 23

TIDSPERIODER: 2014 till 2023

PATIENTER: Unika patienter 12-19 år med uppgift om status aktuellt år eller närmast föregående år

n = 765 568 (2023)

För n-tal övriga år, kontakta SKaPa

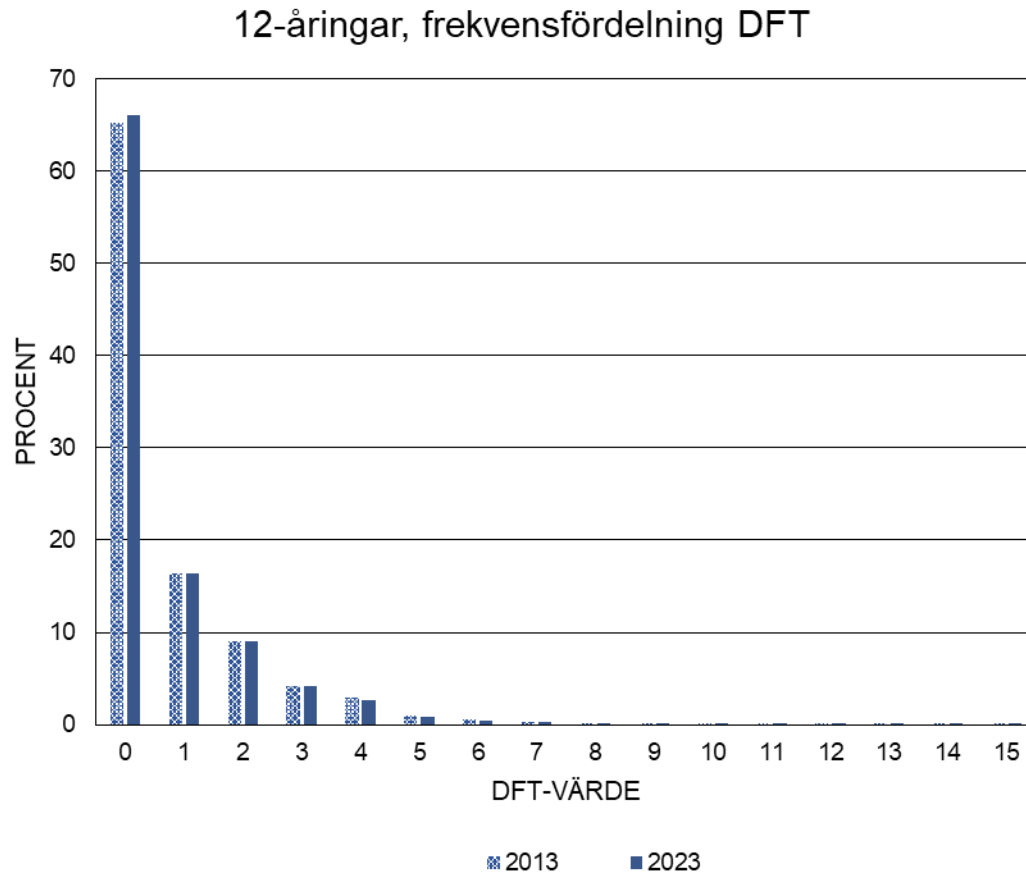
BERÄKNING:

Täljare: Totalt antal karierade och fyllda tänder (DFT) beräknas för varje ålder

Nämnare: Totalt antal patienter med kariesstatus i respektive ålder och år

Kariesfrekvens bland 12-åringar, 2013 respektive 2023

RAPPORT 10E



TEKNISK BESKRIVNING

DELTAGANDE ORGANISATIONER: 23

TIDSPERIODER: 2012, 2022

PATIENTER: Alla 12-åringar med kariesstatus aktuella år eller närmast föregående år

n = 78 481 (2013)

n = 79 208 (2023)

BERÄKNING:

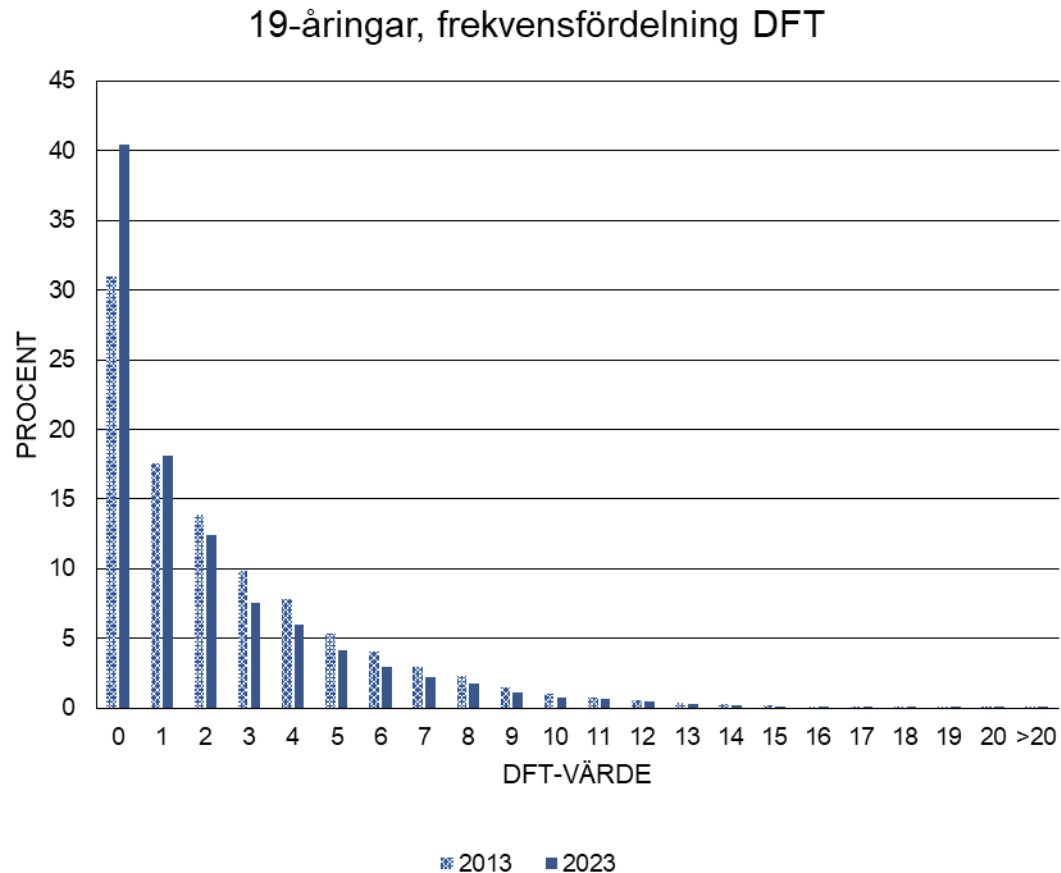
Karierade och fyllda tänder (DFT) för 12-åringar redovisas frekvensfördelad respektive år.

Täljare: antal individer med DFT= 0; DFT=1 osv

Nämnare: antal individer i respektive åldersgrupp

Kariesfrekvens bland 19-åringar, 2013 respektive 2023

RAPPORT 10F



TEKNISK BESKRIVNING

DELTAGANDE ORGANISATIONER: 23

TIDSPERIODER: 2013, 2023

PATIENTER: Alla 19 åringar med kariesstatus aktuella år eller närmast föregående år

n = 92 134 (2013)

n = 62 946 (2023)

BERÄKNING:

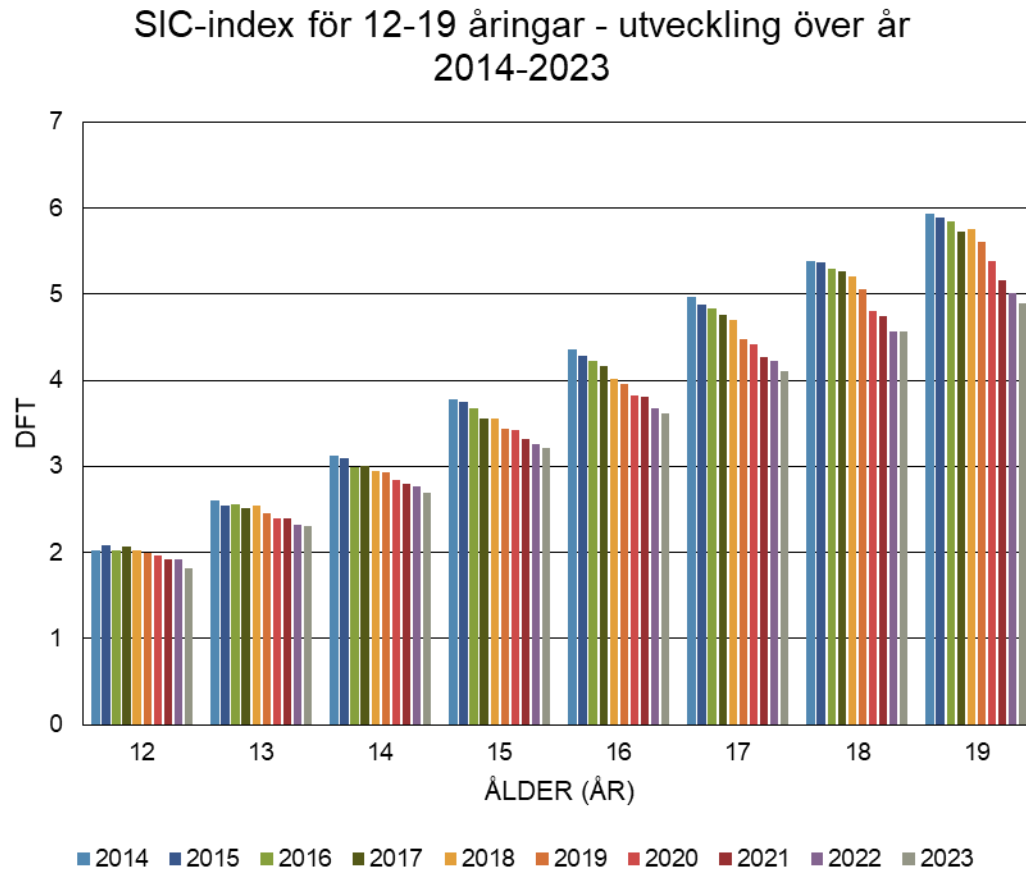
Karierade och fyllda tänder (DFT) för 19-åringar redovisas frekvensfördelad respektive år.

Täljare: antal individer med DFT= 0; DFT=1 osv

Nämnare: antal individer i respektive åldersgrupp

Karierade och fyllda tänder efter åldersgrupp, SiC-index

RAPPORT 10G



TEKNISK BESKRIVNING

DELTAGANDE ORGANISATIONER: 23

TIDSPERIODER: 2014 till 2023

PATIENTER: Unika patienter 12-19 år med uppgift om status aktuellt år eller närmast föregående år

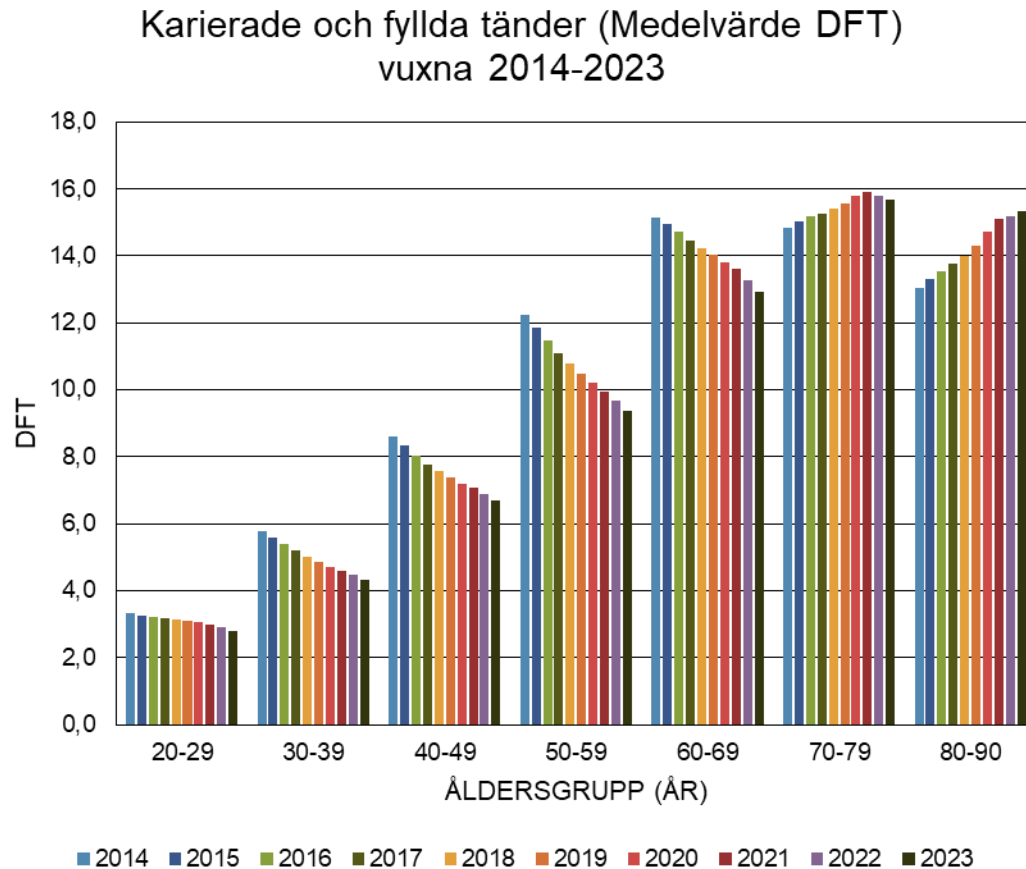
n = 255 251

BERÄKNING:

SiC-index utgörs av medelvärde DFT (dft för 6-åringar) för den tredjedel av patienterna med högst DFT. SiC-index redovisas för varje årsålder

Karierade och fyllda tänder efter åldersgrupp

RAPPORT 11A



TEKNISK BESKRIVNING

DELTAGANDE ORGANISATIONER: 23

TIDSPERIODER: 2014 till 2023

PATIENTER: Unika patienter 20-90 år med uppgift om status aktuellt år eller närmast föregående år

n = 2 724 479(2023)

För n-tal övriga år, kontakta SKaPa

BERÄKNING:

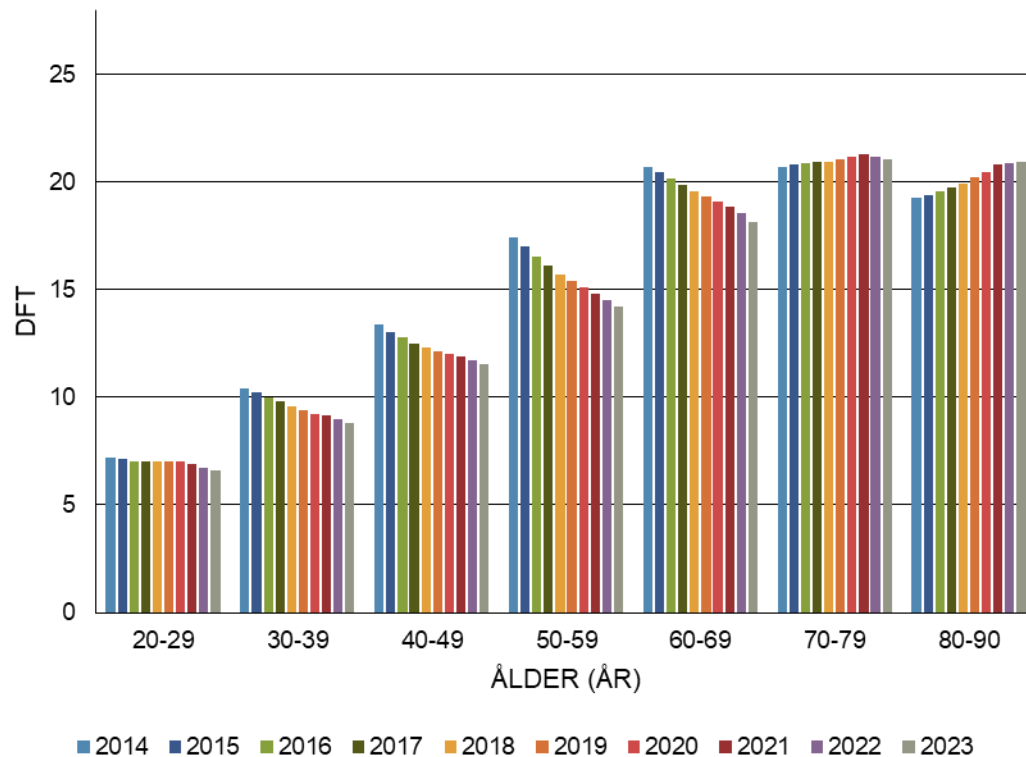
Täljare: Totalt antal karierade och fyllda tänder (DFT) beräknas för varje ålder

Nämnare: Totalt antal patienter med kariesstatus i respektive ålder och år

Karierade och fyllda tänder efter åldersgrupp, SiC index

RAPPORT 10B

SiC-index för 20-90 åringar (10-årsåldersgrupper) -
utveckling över år 2014-2023



TEKNISK BESKRIVNING

DELTAGANDE ORGANISATIONER: 23

TIDSPERIODER: 2014 till 2023

PATIENTER: Unika patienter 12-19 år med uppgift om status aktuellt år eller närmast föregående år

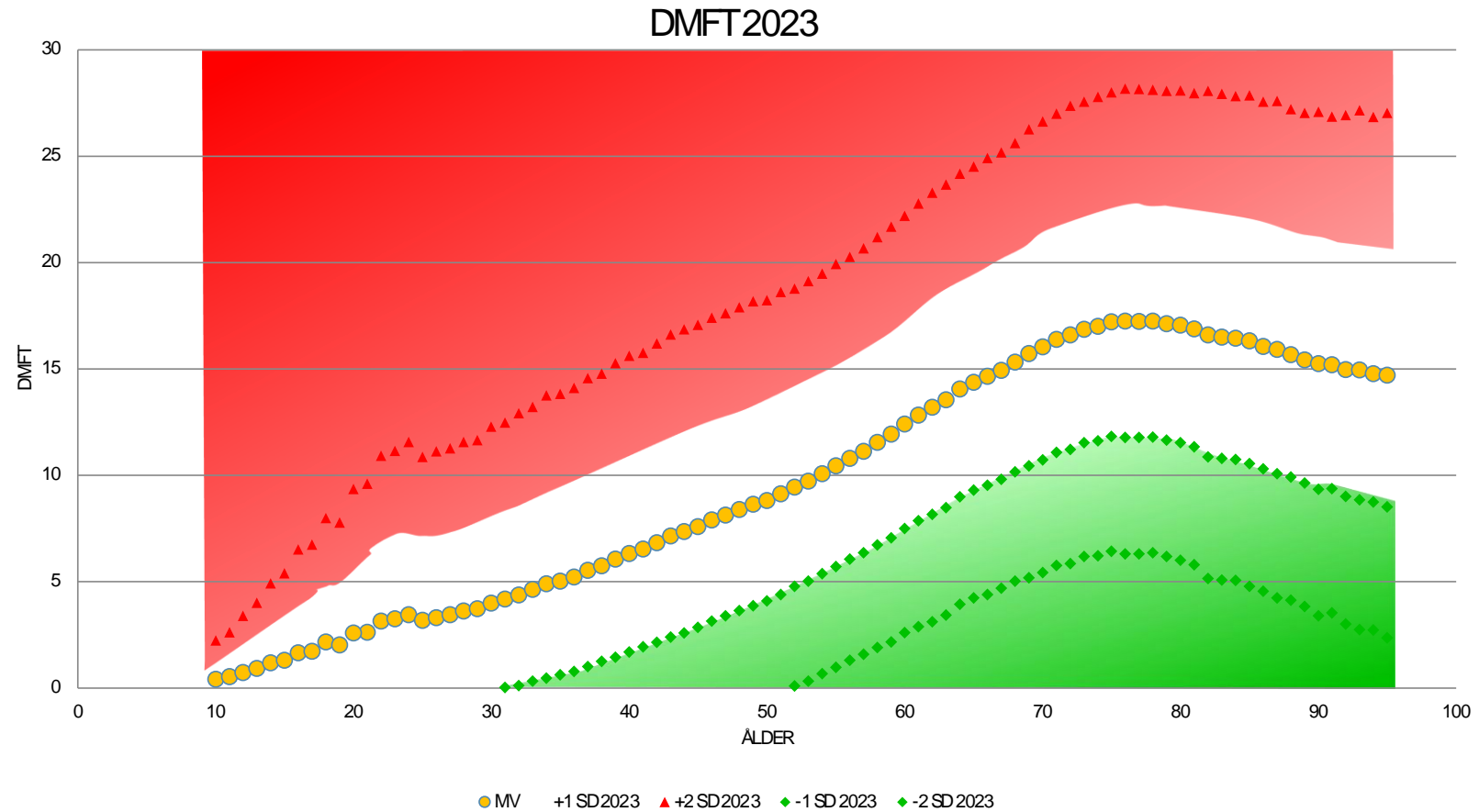
n = 908 701

BERÄKNING:

SiC-index utgörs av medelvärde DFT (dft för 6-åringar) för den tredjedel av patienterna med högst DFT. SiC-index redovisas för varje åldersgrupp

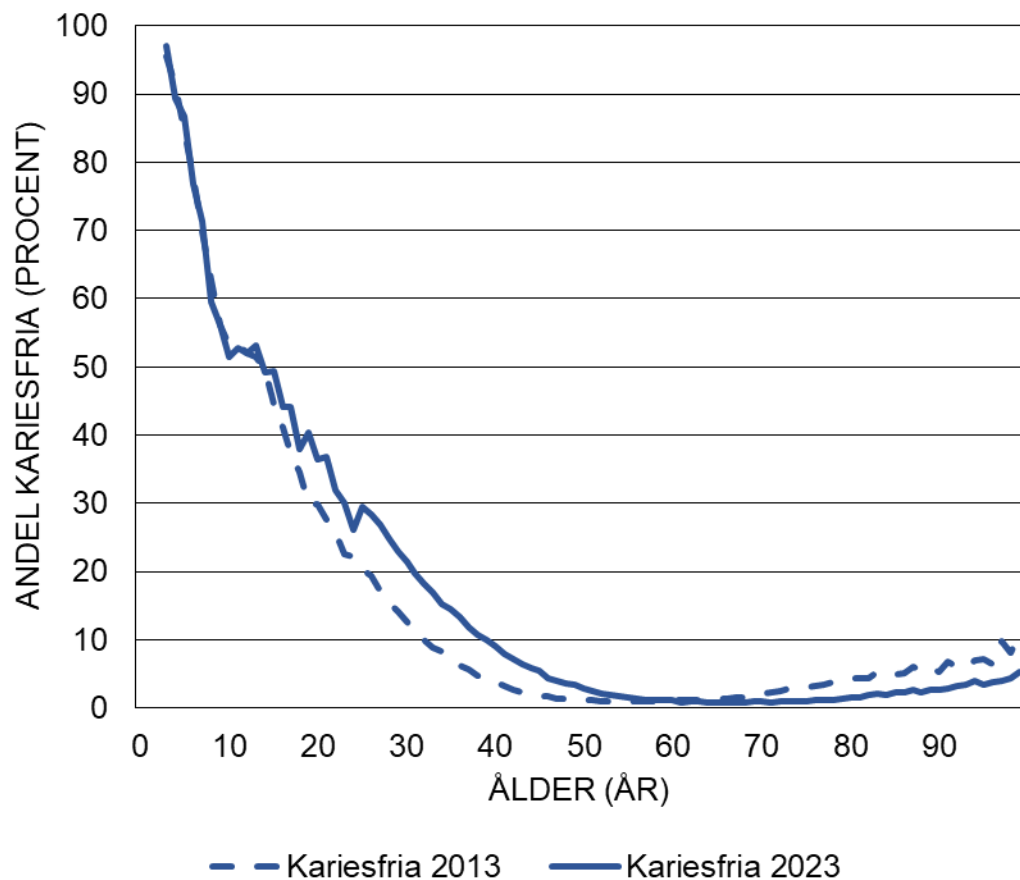
Kariessjukdomens distribution över ålderspanoramamat

RAPPORT 12



Andel kariesfria efter årsålder

RAPPORT 13A



TEKNISK BESKRIVNING:

DELTAGANDE ORGANISATIONER: 23

TIDSPERIODER: 2013 och 2023

PATIENTER: Alla unika patienter med basundersökning (TLV 101, 102, 111, 112), under respektive tidsperiod, för samtliga deltagande organisationer.

n = 800 828 (3-11 år, 2013)

n = 992 267 (3-11 år, 2023)

n = 3 077 125 (7-99 år, 2013)

n = 4 003 505 (7-99 år, 2023)

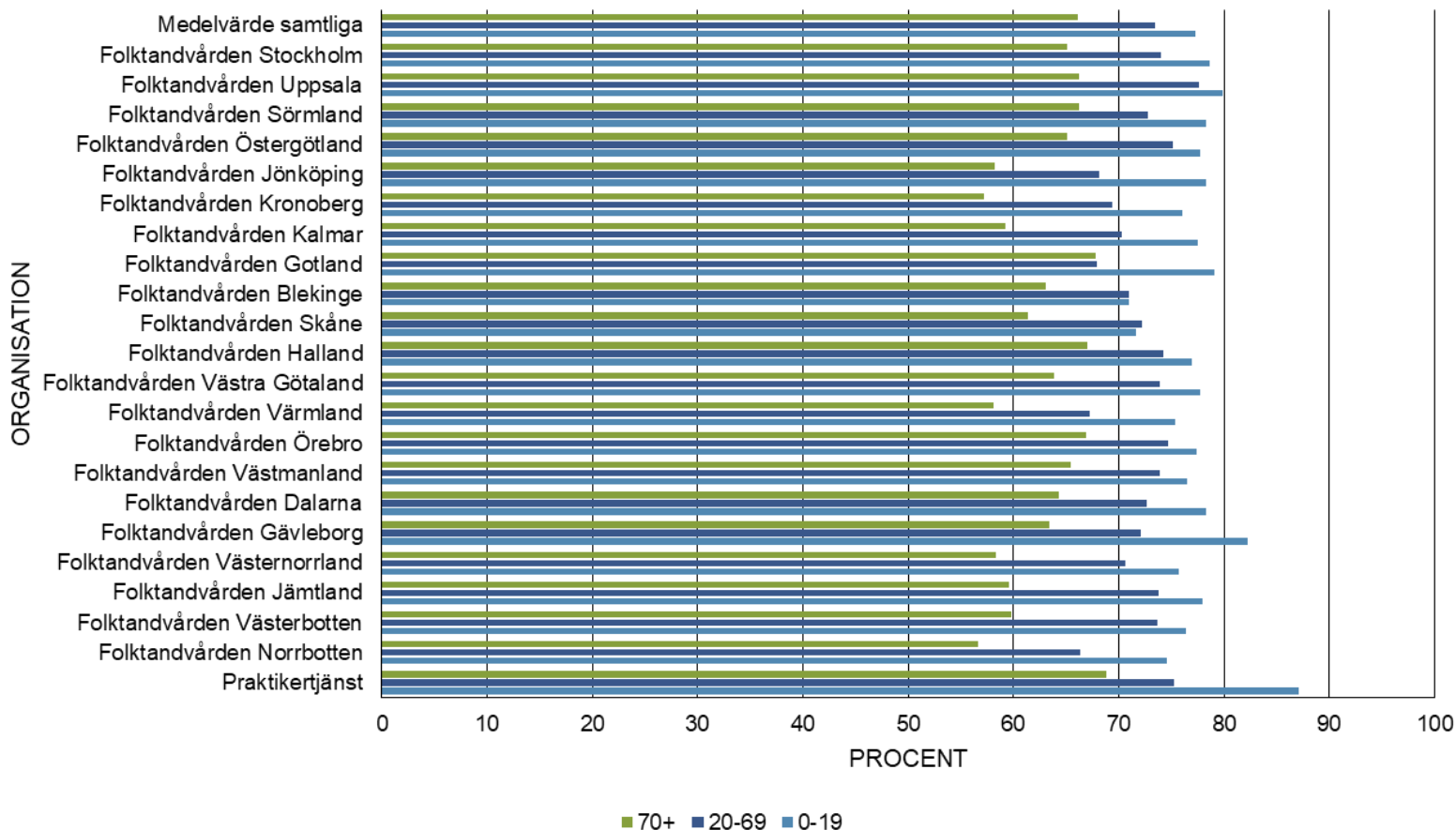
BERÄKNING:

Täljare: antalet kariesfria (dft = 0, DFT = 0) i varje årsålder
 Nämnare: antalet basundersökta samma ålder. Urvalen är gjorda för åren 2013 respektive 2023 och så att om information saknas från valt år så väljs information från närmast föregående år. I åldrarna 7-11 år bygger beräkningen på andelen som är kariesfri både i det primära och det permanenta bettet

Andel utan reparativa åtgärder, efter åldersgrupp och organisation

RAPPORT 13B

Andel patienter utan reparativa åtgärder motiverade av karies (primär eller sekundär) 2021-2023, efter åldersgrupp och organisation



TEKNISK BESKRIVNING

DELTAGANDE ORGANISATIONER: 22

TIDSPERIOD: 2021 -2023

PATIENTER: Alla unika patienter med basundersökning en eller flera gånger under tidsperioden, uppdelat på åldersgrupperna 0-19 år, 20 - 69 år samt 70 år och äldre.

n = 1 977 017(0-19 år)

n = 2 602 706(20 år-69 år)

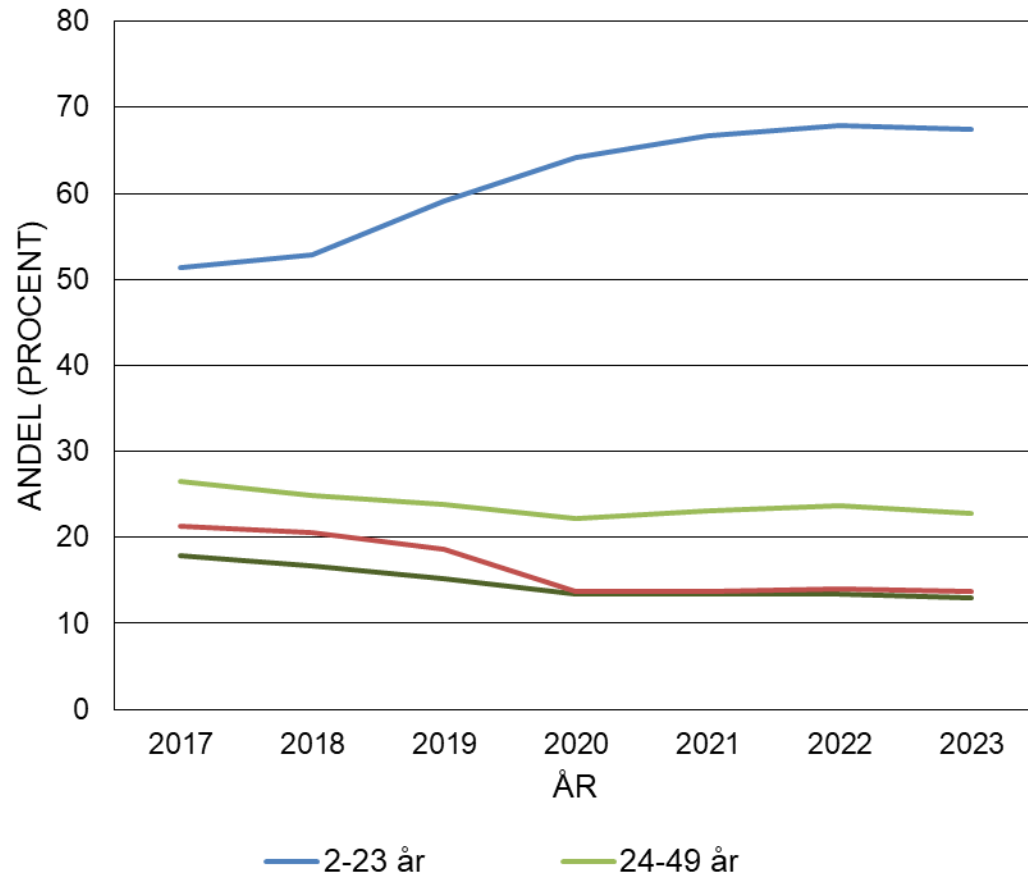
n= 648 845 (70 år och äldre)

Täljare: Antal patienter i respektive åldersgrupp utan operativa åtgärder motiverade av karies Nämnare: Alla patienter i respektive åldersgrupp med basundersökning redovisat uppdelat på deltagande organisation.

Med karies avses här utförd fyllning, extraktion eller krona (TLV 401-405, 701-707, 800-801) motiverad av någon av tillståndskoderna för karies (TLV 4001, 4002, 4011 eller 4012).

Andel som får sjukdoms- eller förebyggande behandling vid reparativ terapi motiverad av karies

RAPPORT 14



TEKNISK BESKRIVNING:

DELTAGANDE ORGANISATIONER: 23

TIDSPERIOD: Juli 2017 till och med december 2023

PATIENTER: Alla patienter 2-23 år, 24-49 år, 50-79 år samt 80 år och äldre som fått en eller flera reparativa/restaurativa åtgärder utförda (TLV 701-707, 800, 801) motiverad av karies under respektive tidsperiod.

n = 826 683(2-23 år)

n = 682 622(24-49 år)

n = 777 681(50-79 år)

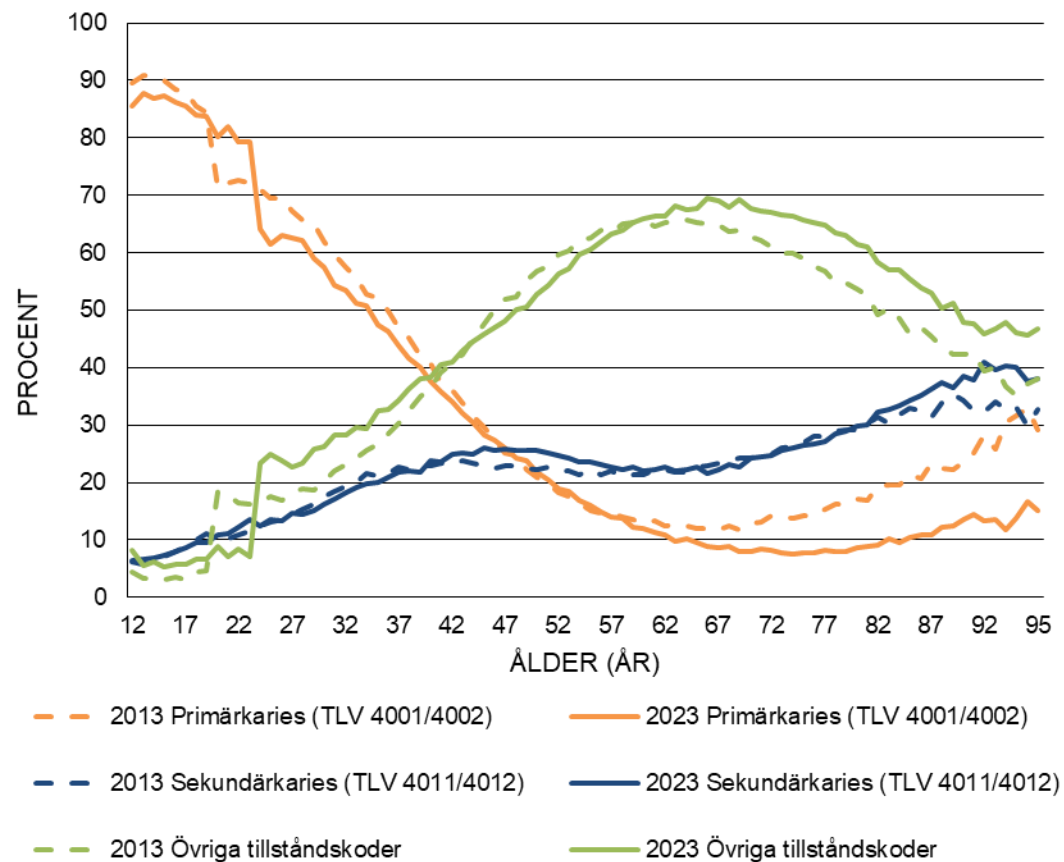
n = 140022 (80 år och äldre)

BERÄKNING:

Från utförandedag för den reparativa/restaurativa åtgärden fångas sjukdomsförebyggande och sjukdomsbehandlande åtgärder inom sex månader före och efter utförandedagen; TLVs åtgärds-koder 201, 202, 203, 204, 205, 206, 311, 312, 313, 314, 321. Dessa åtgärder ska vara motiverade av någon av TLVs tillståndskoder 2021, 3021, 4001, 4002, 4011 eller 4012. För patient som fått flera reparativa åtgärder utförda räknas plus minus sex månader från den senast utförda reparativa åtgärden.

Fördelning av orsaker till utförda fyllningar

RAPPORT 15A



TEKNISK BESKRIVNING

DELTAGANDE ORGANISATIONER: 23

TIDSPERIODER: 2013, 2023

PATIENTER: Samtliga patienter (12–95 år) som fått minst en fyllning (TL V 701–707) eller krona (TLV 800, 801) under respektive tidsperiod.

n = 964 218(2013)

n = 1 045 261 (2023)

BEHANDLINGSÅTGÄRDER:

Alla fyllningar (TL V 701–707) och kronor (TLV 800, 801) som gjorts under respektive tidsperiod.

n = 1 375 145 (2013, fyllningar)

n = 1 416 310 (2023, fyllningar)

n = 93 460 (2013, kronor)

n = 136 326 (2023, kronor)

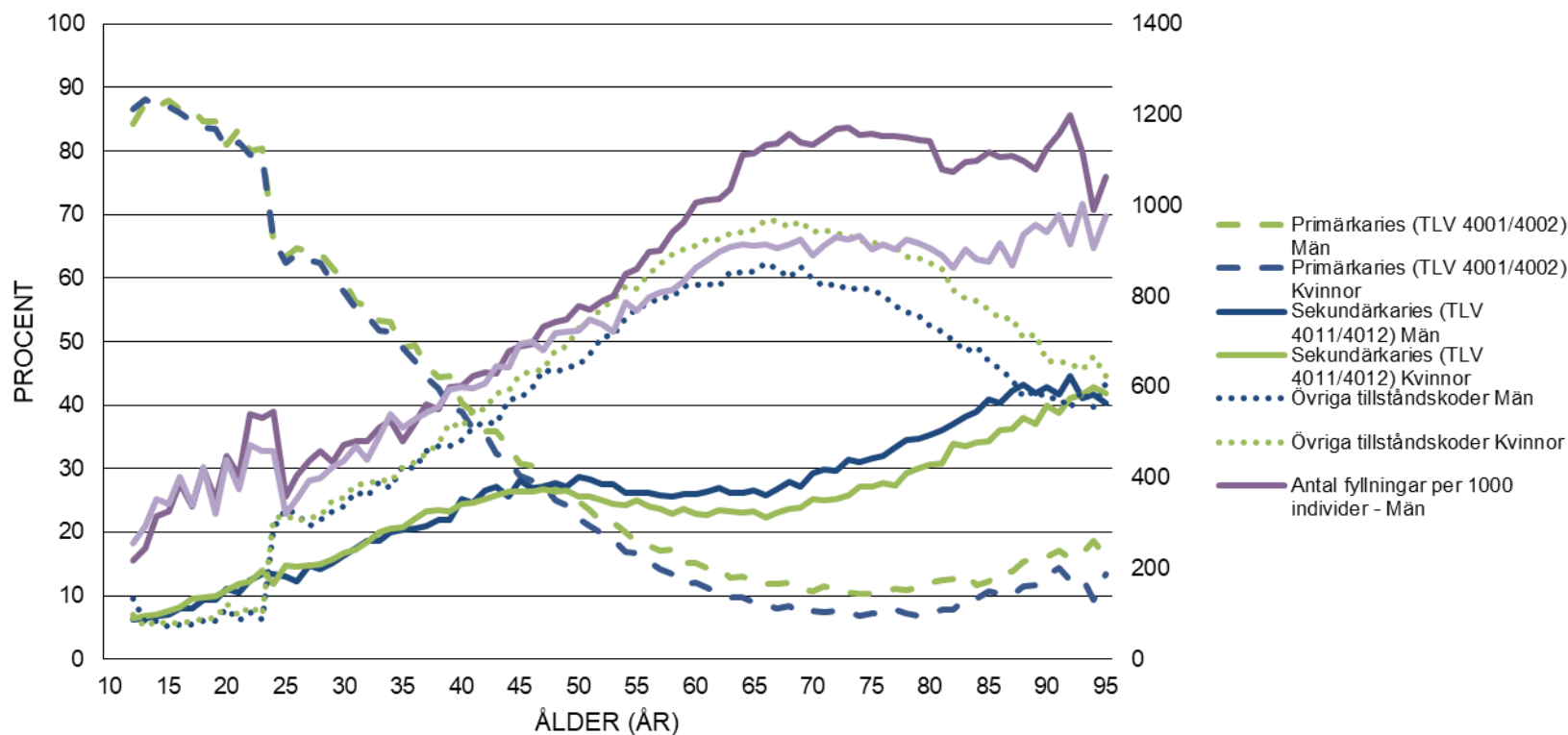
BERÄKNING:

Fördelning (procent) i varje årsålder av orsakerna till utförda fyllningar och kronor, andel på grund av primär karies (TLV 4001, 4002), sekundär karies (TLV 4011, 4012) respektive övrigt (TLV 4071, 4072, 4073, 4074, 4076, 4077, 4079, 4080, 4081, 4471, 4771, 4772, 5071, 5072) uppdelat på två tidsperioder.

Fördelning av orsaker till utförda fyllningar

RAPPORT 15B

Fördelning av orsaker till utförda fyllningar 2023 fördelat på kön, samt antal fyllningar per 1000 individer



TEKNISK BESKRIVNING

DELTAGANDE ORGANISATIONER: 23

TIDSPERIOD: 2023

PATIENTER: Samtliga patienter (12–95 år), uppdelat på kvinnor och män, som fått minst en fyllning (TL V 701–707) under tidsperioden.

n = 501 814 (kvinnor)

n = 485 289 (män)

BEHANDLINGSÅTGÄRDER:

Alla fyllningar (TL V 701–707) som gjorts under tidsperioden.

n = 1 416 310(2023)

- 706 783 på kvinnor

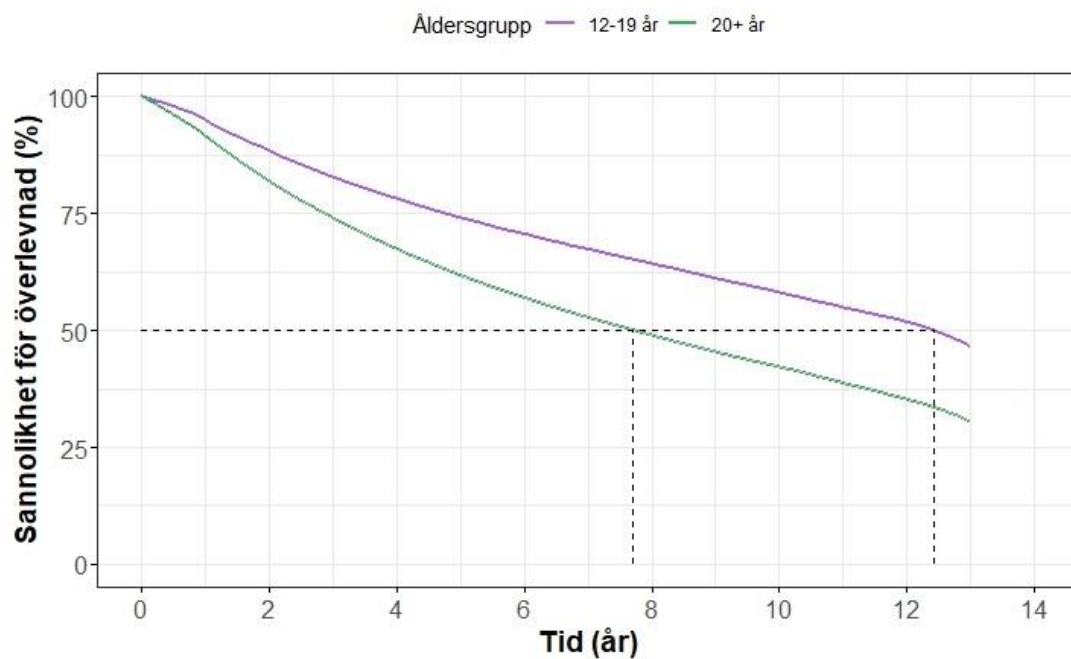
- 709 527 på män

BERÄKNING:

Fördelning (procent) i varje årsålder av orsakerna till utförda fyllningar, andel på grund av primär karies (TLV 4011, 4012), sekundär karies (TLV 4011, 4012) respektive övrigt, uppdelat på kvinnor och män.

Medianöverlevnad för fyllningar

RAPPORT 16A



Antal i riskzon

12-19 år	59524	48063	37417	29862	23506	16712	9059	0
20+ år	558223	437931	340016	267873	210671	157558	90204	0

TEKNISK BESKRIVNING

PATIENTER: Samtliga patienter (12–19 år och 20 år och äldre) som fått minst en fyllning på premolarer eller molarer inklusive visdomständer under 2010, och vilken/vilka kunnat följas upp under tidperioden. Antal unika patienter 2010, n= 460 289.

BEHANDLINGSÅTGÄRDER:

Antal fyllningar utförda 2010 som kunnat följas upp:

n= 59 542 (12-19 år)

n= 558 223 (20 år och äldre)

Antalet fyllningar utförda 2010 vars status är okänt och ingår ej i analysen

n = 42 834.

Antal i riskzonen utgörs av intakta fyllningar vid respektive tid.

Fem års uppföljning av fyllningar utförda 2018 bland 20-39-åringar, efter organisation

RAPPORT 16B

Organisation	KVINNOR			MÄN		
	Bekräftat funktionella %	Bekräftad ny åtgärd %	Okända %	Bekräftat funktionella %	Bekräftad ny åtgärd %	Okända %
Medelvärde samtliga	31	4	65	27	3	69
Folktandvården Stockholm	29	3	69	27	2	70
Folktandvården Uppsala	37	5	58	31	4	64
Folktandvården Sörmland	44	2	54	38	2	60
Folktandvården Östergötland	22	2	76	18	2	80
Folktandvården Jönköping	37	4	59	36	3	61
Folktandvården Kronoberg	35	2	62	32	2	66
Folktandvården Kalmar	28	4	68	25	2	73
Folktandvården Gotland	20	4	76	24	3	73
Folktandvården Blekinge	37	2	61	36	2	62
Folktandvården Skåne	29	6	64	26	5	69
Folktandvården Halland	36	3	61	34	2	64
Folktandvården Västra Götaland	35	6	59	31	5	63
Folktandvården Värmland	37	3	59	36	2	63
Folktandvården Örebro	26	3	71	22	2	76
Folktandvården Västmanland	31	3	66	28	2	70
Folktandvården Dalarna	26	3	71	21	2	77
Folktandvården Gävleborg	22	4	74	20	4	77
Folktandvården Västernorrland	23	2	75	19	2	80
Folktandvården Jämtland	18	2	80	16	2	82
Folktandvården Västerbotten	20	3	77	16	2	82
Folktandvården Norrbotten	12	3	85	8	3	89
Praktikertjänst	40	2	58	38	2	61

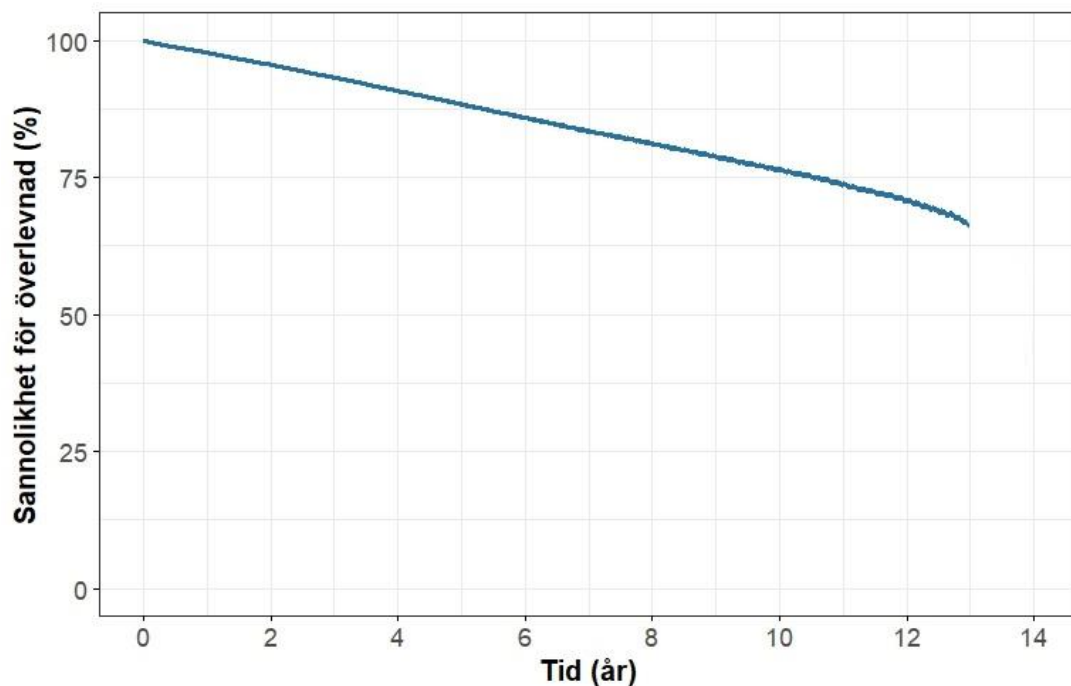
Fem års uppföljning av fyllningar utförda 2018 bland 60-79-åringar, efter organisation

RAPPORT 16C

Organisation	KVINNOR			MÄN		
	Bekräftat funktionella %	Bekräftad ny åtgärd %	Okända %	Bekräftat funktionella %	Bekräftad ny åtgärd %	Okända %
Medelvärde samtliga	43	5	52	40	4	55
Folktandvården Stockholm	45	5	50	41	5	54
Folktandvården Uppsala	46	6	48	43	6	51
Folktandvården Sörmland	61	4	35	61	3	36
Folktandvården Östergötland	30	3	66	26	2	72
Folktandvården Jönköping	58	4	38	58	3	39
Folktandvården Kronoberg	40	4	56	36	4	60
Folktandvården Kalmar	33	5	61	31	5	64
Folktandvården Gotland	28	3	69	23	4	73
Folktandvården Blekinge	50	3	46	50	3	47
Folktandvården Skåne	38	8	54	34	7	59
Folktandvården Halland	47	4	49	49	4	47
Folktandvården Västra Götaland	49	8	43	48	7	45
Folktandvården Värmland	43	3	54	42	3	54
Folktandvården Örebro	40	4	56	38	4	58
Folktandvården Västmanland	48	4	48	47	4	49
Folktandvården Dalarna	37	3	59	34	3	63
Folktandvården Gävleborg	33	4	63	30	4	66
Folktandvården Västernorrland	26	3	70	22	4	74
Folktandvården Jämtland	20	3	77	17	2	81
Folktandvården Västerbotten	27	3	70	23	2	74
Folktandvården Norrbotten	14	5	80	13	5	83
Praktikertjänst	54	2	44	52	3	46

Medianöverlevnad för rotfyllningar

RAPPORT 17A



Antal i riskzon

20+ år	0-1	1-2	2-3	3-4	4-5	5-6	6-7	7-8	8-9	9-10	10-11	11-12	12-13	13-14
	54126	48347	42336	36410	30397	23814	14642	0						

TEKNISK BESKRIVNING

PATIENTER: Samtliga patienter 20 år och äldre som fått minst en rotfyllning, visdomständer är exkluderade under 2010, och vilken/vilka kunnat följas upp under tidperioden.

BEHANDLINGSÅTGÄRDER

Antal rotfyllningar gjorda 2010 som kunnat följas upp:

n = 54 126 rotfyllningar

Antal rotfyllningar vars status är okänt och ingår ej i analysen

n = 5 727.

Antal i riskzonen utgörs av intakta fyllningar vid respektive tid.

BERÄKNING:

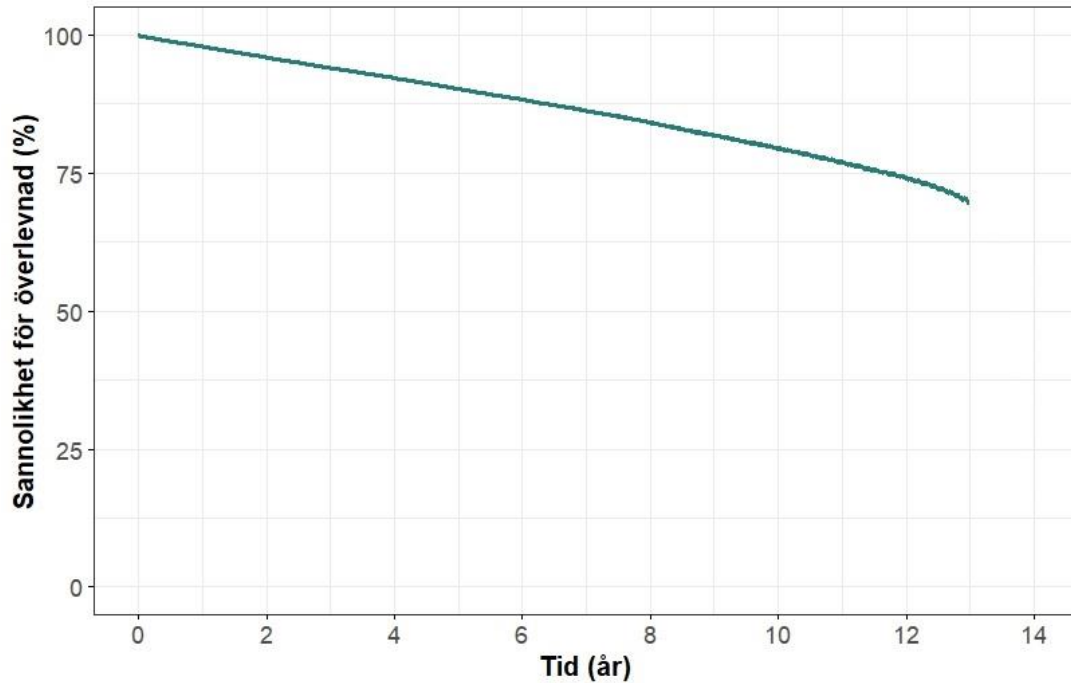
Fem års uppföljning av rotfyllningar utförda 2018

RAPPORT 17B

Organisation	Kvinnor 0-23 år			Män 0-23 år		Totalt 0-23 år	Kvinnor ≥ 24 år		Män ≥ 24 år		Totalt ≥ 24 år
	Andel tänder med ny åtgärd	Andel obekräftade tänder	Andel tänder med ny åtgärd	Andel obekräftade tänder	totalt antal rotbehandlade tänder	Andel tänder med ny åtgärd	Andel obekräftade tänder	Andel tänder med ny åtgärd	Andel obekräftade tänder	totalt antal rotbehandlade tänder	
Medelvärde samtliga	1	65	1	69	7914	2	62	2	64	62014	
Folktandvården Stockholm	1	65	1	68	1171	1	63	1	64	7824	
Folktandvården Uppsala	1	61	2	68	355	2	58	1	59	2903	
Folktandvården Sörmland	3	54	1	62	332	2	49	2	50	2322	
Folktandvården Östergötland	1	73	2	72	275	2	74	1	78	2159	
Folktandvården Jönköping	0	66	0	62	302	1	50	1	51	1908	
Folktandvården Kronoberg	0	71	0	64	170	3	66	1	64	949	
Folktandvården Kalmar	3	70	2	67	196	1	66	2	69	1534	
Folktandvården Gotland	8	42	5	68	31	5	69	7	74	423	
Folktandvården Blekinge	0	60	1	63	139	2	54	1	56	868	
Folktandvården Skåne	1	69	1	70	1201	2	65	1	68	6528	
Folktandvården Halland	4	59	0	72	251	1	59	3	60	1516	
Folktandvården Västra Götaland	1	64	1	69	1538	2	56	1	58	9901	
Folktandvården Värmland	0	65	0	68	217	1	62	1	61	1910	
Folktandvården Örebro	1	74	3	77	329	3	64	3	69	2145	
Folktandvården Västmanland	0	57	1	75	268	3	59	2	61	1510	
Folktandvården Dalarna	0	62	1	74	219	1	72	1	72	1178	
Folktandvården Gävleborg	0	64	2	59	239	1	70	2	71	2758	
Folktandvården Västernorrland	4	77	1	78	173	2	75	1	79	1275	
Folktandvården Jämtland	4	64	2	70	81	1	76	1	80	662	
Folktandvården Västerbotten	2	72	3	74	129	2	79	2	78	1335	
Folktandvården Norrbotten	3	69	0	81	245	2	87	2	88	2809	
Praktikertjänst	0	67	0	56	52	2	51	2	53	7544	

Medianöverlevnad för kronor

RAPPORT 18A



Antal i riskzon

	0	2	4	6	8	10	12	13
20+ år	74749	67296	59697	51782	43474	34091	20991	0

TEKNISK BESKRIVNING

PATIENTER: Samtliga patienter 20 år och äldre som fått minst en krona utförd under 2010, och vilken/vilka kunnat följas upp under tidperioden.

BEHANDLINGSÅTGÄRDER:

Antal kronor10 gjorda 2010 som kunnat följas upp:

n = 74 749

Antalet kronor10 utförda 2010 vars status är okänt och ingår ej i analysen

n = 5 661.

Antal i riskzonen utgörs av intakta kronor vid respektive tid.

BERÄKNING:

Fem års uppföljning av kronor utförda 2018

RAPPORT 18B

Organisation	Kvinnor ≥24 år				Män ≥24 år			
	Andel tänder med ny åtgärd (%)	Andel tänder utan ny åtgärd (%)	Andel obekräftade tänder (%)	totalt antal utförda kronor 2018	Andel tänder med ny åtgärd (%)	Andel tänder utan ny åtgärd (%)	Andel obekräftade tänder (%)	totalt antal utförda kronor 2018
Medelvärde samtliga	0,8	43,0	56,3	53773	0,8	39,6	59,6	53198
Folktandvården Stockholm	0,7	41,6	57,7	6537	0,8	38,1	61,1	6117
Folktandvården Uppsala	2,9	46,3	50,8	2594	2,8	41,8	55,4	2570
Folktandvården Sörmland	0,6	63,0	36,4	1405	0,6	59,9	39,5	1301
Folktandvården Östergötland	0,4	30,9	68,7	1382	0,4	21,1	78,5	1405
Folktandvården Jönköping	0,9	56,6	42,6	1747	0,4	55,0	44,6	2009
Folktandvården Kronoberg	1,0	41,4	57,7	827	1,1	39,2	59,7	885
Folktandvården Kalmar	0,4	36,1	63,5	970	0,5	35,3	64,1	937
Folktandvården Gotland	1,2	19,7	79,1	421	2,0	18,0	79,9	543
Folktandvården Blekinge	0,6	50,3	49,1	668	0,7	47,3	51,9	811
Folktandvården Skåne	0,9	35,8	63,3	4853	1,0	33,4	65,6	5093
Folktandvården Halland	0,3	44,7	55,0	1040	0,6	45,4	54,1	1065
Folktandvården Västra Götaland	0,8	48,9	50,3	7818	0,8	47,8	51,5	7718
Folktandvården Värmland	0,8	41,5	57,7	1452	0,4	41,1	58,6	1332
Folktandvården Örebro	0,3	37,1	62,6	1740	0,3	34,8	64,8	1724
Folktandvården Västmanland	0,3	50,0	49,7	1181	1,6	42,5	55,9	1019
Folktandvården Dalarna	1,0	28,3	70,7	890	1,0	24,7	74,2	970
Folktandvården Gävleborg	0,5	32,7	66,8	2937	1,1	29,2	69,7	3044
Folktandvården Västernorrland	0,3	26,9	72,8	657	0,9	24,5	74,7	789
Folktandvården Jämtland	0,5	26,4	73,1	364	0,0	16,5	83,5	498
Folktandvården Västerbotten	0,9	22,5	76,5	1832	0,2	20,4	79,3	1834
Folktandvården Norrbotten	1,3	16,6	82,0	1592	0,6	14,2	85,2	1676
Praktikertjänst	0,5	52,8	46,8	10835	0,4	49,3	50,3	9840